

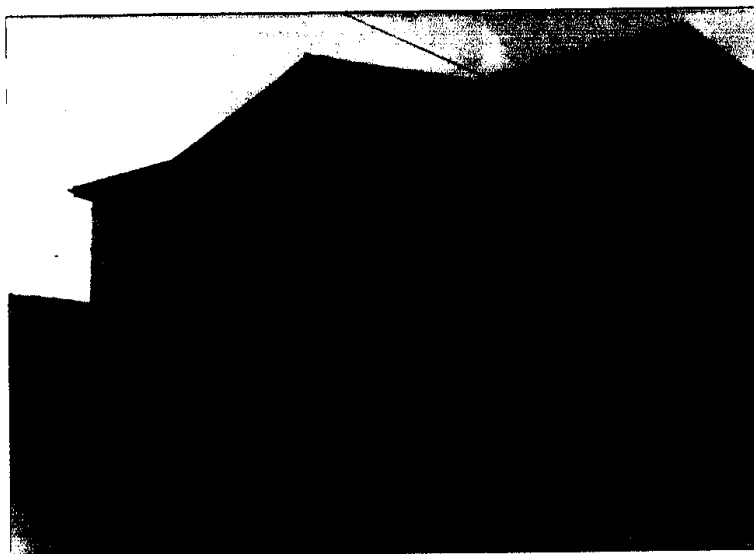


BONATE SOTTO – STEMMA COMUNALE

Raffigura le rovine dell'antica Basilica di S. Giulia al cimitero. Questa chiesa è ricordata già edificata, in una Bolla pontificia di Papa Onorio II° nell'anno 1129.

Il disegno è tratto dal Codice Diplomatico del canonico Mario Lupi, storico bergamasco che visse dal 1720 al 1789. - (Codex Diplomaticus Civitatis et Ecclesiae Bergomatis – anno 1784). -

Lo stemma e i colori bianco e verde, sono stati approvati con Decreto del Presidente della Repubblica, Ligi Einaudi, il 19 maggio 1954.



BONATE SOTTO - PALAZZO COMUNALE

Costruito negli anni 1861 - 1862 dopo la proclamazione del Regno d'Italia - Inaugurato durante la Festa nazionale dello Statuto, il 7 giugno 1863. Progettista e 1° Sindaco di Bonate Sotto, dopo l'Unità nazionale, l'arch. ing. Daniele Farina.

**I SINDACI DEL COMUNE DI BONATE SOTTO
DAL 1945 AL 2009**

ANGELO CROTTI – Sindaco - Anno 1945 – Nominato dal Prefetto di Bergamo su proposta del Comitato di Liberazione Nazionale di Bonate Sotto, il 15 maggio 1945. Il Prefetto di Bergamo in data 2 agosto 1945 sempre su proposta del C.L.N. di Bonate Sotto nomina quattro membri della Giunta, due effettivi e due supplenti:

Pellegrini Eufrosio – Menni Giovanni – Mangili Fortunato – Sangalli Giuseppe. Vi è stato poi un rimpasto nella Giunta che risulta così composta: Pellegrini Eufrosio – Colleoni Eligio – Locatelli Giorgio – Sangalli Giuseppe.

Segretario comunale: Sangalli Angelo in Consorzio con il Comune di Bonate Sopra.

Abitanti in numero di oltre 3100 con 500 famiglie circa.

FRANCO CORNACCHIA – Sindaco - anni 1945 – 1946 – Rimane in carica fino alle Elezioni amministrative del 31 marzo 1946.

Dopo queste elezioni il Consiglio comunale risulta composto da 15 membri, 12 di maggioranza e 3 di minoranza.

Viene eletto Sindaco ANGELO BREMBILLA- Anno 1946.

Segretario comunale: Martina rag. Alfredo in Consorzio con il Comune di Bonate Sopra.

Abitanti al 31 dicembre 1946, n. 3280.

2 giugno 1946 - Referendum popolare istituzionale per la Repubblica o Monarchia. –

Repubblica voti n. 866

Monarchia voti n. 512

Alle dimissioni del Sindaco Angelo Brembilla, nel luglio 1946, viene eletto Sindaco VITTORE AGAZZI – Anni 1946 – 1947.

Alle dimissioni del Sindaco Vittore Agazzi, nel novembre 1947 viene eletto Sindaco GIUSEPPE SANGALLI – Anni 1947 – 1951.

Segretario comunale: Martina rag. Alfredo.

Popolazione residente al 31 dicembre 1947, n. 3350.

Avendo superato i 3000 abitanti, il Consiglio comunale risulta ora composto da n. 20 consiglieri, 16 di maggioranza e 4 di minoranza.

I Consiglieri comunali eletti nelle Elezioni amministrative del 27-28 maggio 1951, eleggono come Sindaco:

FRANCESCO BERETTA

Segretario comunale: Martina rag. Alfredo.

Censimento Generale della Popolazione residente in quell'anno 1951, abitanti in n. di 3250.

Alle dimissioni del Sindaco Francesco Beretta nel marzo 1955 viene eletto Sindaco GIUSEPPE RIGAMONTI – Anni 1955 – 1956.

Segretario comunale Martina rag. Alfredo.

Popolazione residente al 31 dicembre 1955, n. 3431.

I Consiglieri comunali eletti nelle Elezioni amministrative del 27-28 maggio 1956, eleggono come Sindaco:

EDOARDO BIANCHESSI

Segretario comunale: Gualandris rag. Giulio.

Popolazione residente al 31 dicembre 1956, n. 3473.

Elezione amministrative del 6-7 novembre 1960, i Consiglieri eletti, rieleggono come Sindaco:

EDOARDO BIANCHESSI

Segretario comunale: Gualandris rag. Giulio.

Popolazione residente al 31 dicembre 1960, n. 3697.

Elezioni amministrative del 22-23 novembre 1964, i Consiglieri eletti in queste elezioni, rieleggono come Sindaco:

EDOARDO BIANCHESSI

Segretario comunale: Gualandris rag. Giulio.

Popolazione residente al 31 dicembre 1964, n. 4093.

Al Sindaco dimissionario Edoardo Bianchessi, nel novembre 1966, il Consiglio comunale elegge come nuovo Sindaco:

ALBERTO PENDEGGIA

Segretario comunale: Gualandris rag. Giulio.

Popolazione residente al 31 dicembre 1966, n. 4143.

I Consiglieri eletti nelle Elezioni amministrative del 7-8 giugno 1970, rieleggono come Sindaco:

ALBERTO PENDEGGIA

Segretario comunale: Gualandris rag. Giulio.

Popolazione residente al 31 dicembre 1970, n. 4261.

I Consiglieri eletti nelle Elezioni amministrative del 15-16 giugno 1975, eleggono come Sindaco:

CLAUDIO VAVASSORI

Segretario comunale: Gualandris rag. Giulio.

Popolazione residente al 31 dicembre 1975, n. 4581.

I Consiglieri eletti nelle Elezioni amministrative del 8-9 giugno 1980, rieleggono come Sindaco:

CLAUDIO VAVASSORI

Segretario comunale supplente: Vezzoli dott. Luigi, Segretario a Pedrengo.

Popolazione residente al 31 dicembre 1980, n. 4925.

Dal XII° Censimento Generale della Popolazione tenuto il 25 ottobre 1981, la popolazione residente nel Comune di Bonate Sotto, risultava superiore ai 5000 abitanti, arrivando a quota di n. 5052, per cui in riferimento alla legge comunale e provinciale, al sistema maggioritario, subentra quello proporzionale, per cui i 20 Consiglieri componenti il Consiglio comunale risultano ripartiti per effetto dei risultati delle Elezioni amministrative del 12-13 maggio 1985 in 12 Consiglieri di maggioranza, e due gruppi di minoranza di 5 e 3 Consiglieri, viene rieletto come Sindaco:

CLAUDIO VAVASSORI

Segretario comunale: Fratantoni dott. Vincenzo.

Popolazione residente al 31 dicembre 1985, n. 4984.

I Consiglieri eletti nelle Elezioni amministrative del 6-7 maggio 1990, eleggono come Sindaco:

ALESSANDRA BERTULETTI

Segretario comunale: Luccisano dott. Michele.

Tre i gruppi consiliari: 12 di maggioranza e due di minoranza, di 5 e 3 componenti.

Popolazione residente al 31 dicembre 1990, n. 5071.

Al Sindaco dimissionario Alessandra Bertuletti, nel dicembre 1993 il Consiglio comunale elegge come Sindaco:

SERSE DOSSI

Segretario comunale: Luccisano dott. Michele.

Tre i gruppi consiliari: 12 di maggioranza e due di minoranza di 5 e 3 componenti

Popolazione residente al 31 dicembre 1993, n. 5075.

Nelle Elezioni amministrative del 23 aprile 1995, in base alle nuove disposizioni legislative in materia di elezione diretta del Sindaco e composizione del Consiglio comunale, il Consiglio comunale ora risulta composto da 16 consiglieri più il Sindaco, suddivisi nel gruppo di maggioranza in n. di 11, con altri gruppi di minoranza di n. 2, n. 2 n. 1 Consiglieri, prende atto della elezione a Sindaco di:

NICOLA SANGALLI

Segretario comunale: Collura dott. Francesco.

Popolazione residente al 31 dicembre 1995, n. 5052.

Nelle Elezioni amministrative del 13 giugno 1999, viene convalidata l'elezione diretta a Sindaco di:

NICOLA SANGALLI

Il Consiglio comunale sempre composto da 16 Consiglieri più il Sindaco, risulta così suddiviso: gruppo di maggioranza in n. di 11, un gruppo di minoranza di n. 3 e l'altro gruppo di n. 2.

Segretario comunale: Oliva dott. Pietro.

Popolazione residente al 31 dicembre 1999, n. 5183.

Nelle Elezioni amministrative del 12-13 giugno 2004, viene convalidata l'elezione diretta a Sindaco di :

EMMA BREMBILLA

Il Consiglio comunale sempre composto da 16 Consiglieri più il Sindaco, risulta così suddiviso: gruppo di maggioranza in n. di 12, gruppo di minoranza in n. di 4.

Segretario comunale: Oliva dott. Pietro.

Popolazione residente al 31 dicembre 2004, n. 5892.

Totale abitante al 29 febbraio 2008 – N. 6424.

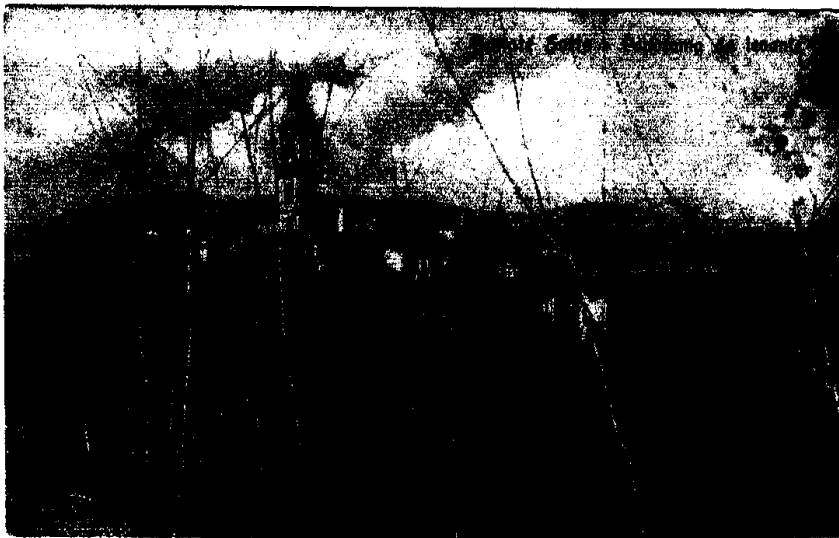
Nelle Elezioni amministrative del 6 – 7 giugno 2009, viene convalidata l'elezione diretta a Sindaco di:

LIVIO MANGILI

Il Consiglio comunale sempre composto da 16 Consiglieri più il Sindaco, risulta così suddiviso: gruppo di maggioranza in n. di 11, gruppo di minoranza di n. 3 e altro gruppo di minoranza di n. 2.

Segretario comunale: Russo dott. Santo.

Popolazione residente al 31 maggio 2009, n. 6560.



Bonate Sotto nei primi anni del '900

ELENCO RIASSUNTIVO**ANGELO CROTTI – 1945****FRANCO CORNACCHIA – 1945 – 1946****ANGELO BREMBILLA – 1946****VITTORE AGAZZI – 1946 – 1947****GIUSEPPE SANGALLI – 1947 – 1951****FRANCESCO BERETTA – 1951 – 1955****GIUSEPPE RIGAMONTI – 1955 – 1956****EDOARDO BIANCHESSI – 1956 – 1966****ALBERTO PENDEGGIA – 1966 – 1975****CLAUDIO VAVASSORI – 1975 – 1990****ALESSANDRA BERTULETTI – 1990 – 1993****SERSE DOSSI – 1993 – 1995****NICOLA SANGALLI – 1995 – 2004****EMMA BREMBILLA – 2004 – 2009****LIVIO MANGILI dal 2009**

A cura di Alberto Panzani

23-8-2010